

RealGUIDE® Z3D Kit für navigierte Chirurgie

ENTWICKELT FÜR DIE VERWENDUNG MIT

TSX®, TSV®, Trabecular Metal® und Eztetic® Zahnimplantaten

Tipps und Techniken

PLANUNGSÜBERLEGUNGEN

- Berücksichtigen Sie bei der Planung der Implantatlängen im Seitenzahnbereich den intermaxillären Abstand. Verwenden Sie die Bisslehre, bevor Sie die CT-Scans erfassen, um die geeignete Implantatlänge im Seitenzahnbereich zu planen.
- Alle Systeme, die mit Bohrschablonen arbeiten, erfordern lange Bohrer zur Überbrückung der zusätzlichen vertikalen Distanz beim Einführen durch die Bohrschablone und das Weichgewebe.

VORBEREITUNG AUF DEN EINGRIFF

- Überprüfen Sie die Innenseite jeder Schablonenhülse, um sicherzustellen, dass sie frei von jeglichen Materialresten oder Klebemitteln ist (**Abbildung 1**).
- Es wird empfohlen, die Bohrschablone einige Tage vor der geplanten Operation auszuprobieren, um eine stabile Passform zu gewährleisten.



Abbildung 1

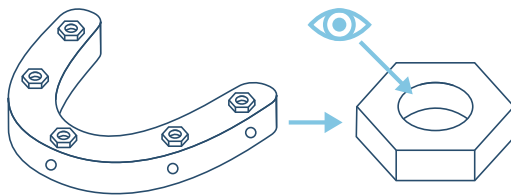
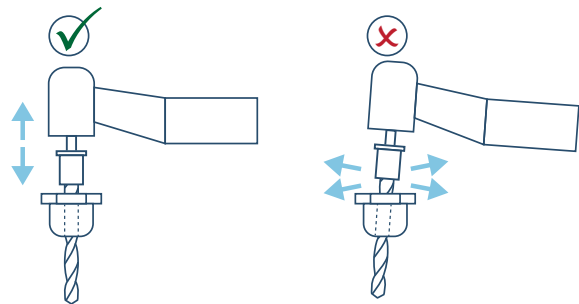


Abbildung 2



EINGRIFF

- Verwenden Sie bei einem lappenlosen Eingriff, je nach Dicke der Gingiva die Gewebestanze vor dem Fixieren der Bohrschablone. Entfernen Sie die Bohrschablone und das ausgestanzte Gewebe. Dann die Bohrschablone wieder einsetzen und fixieren.
- Die Fixierung der Bohrschablone ist für gewebe- und knochengestützte Fälle erforderlich, um Bewegungen der Bohrschablone während der Operation zu minimieren.
- Alle Instrumente sollten vor der Aktivierung so weit wie möglich durch die Schablonenhülse und in die Osteotomie vorgeschoben werden. Das sorgt für eine bessere Verankerung zwischen dem Führungskörper des Bohrers und der Schablonenhülse und verhindert einen möglichen Schaden an den Instrumenten oder der Schablone.
- Spülen Sie alle Instrumente und Stellen vor dem Bohren und währenddessen großzügig, um Schmierung und Kühlung beim Durchgang durch die Schablonenhülse(n) sowie die Entfernung von Rückständen aus der Eingriffsstelle zu gewährleisten.
- Vermeiden Sie bei der Verwendung laterale Kräfteinwirkungen auf die Instrumente, da dies zu Schäden oder vorzeitigem Verschleiß führen kann (**Abbildung 2**).
- Stellen Sie sicher, dass jeder Bohrerstopp während des Bohrens vollständig in Kontakt mit der Schablonenhülse kommt.
- Verwenden Sie beim Entfernen der Einbringhilfe und dem Hinzufügen des Implantat-Einbringpfostens eine Pinzette, um den Sechskant eines jeden Einbringpfostens festzuhalten, damit sich das Implantat nicht dreht und die Schraube des Implantat-Einbringpfostens handfest eingeschraubt werden kann.

Abbildung 3

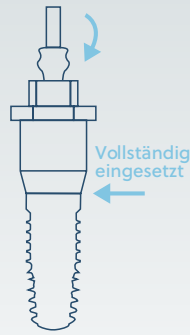
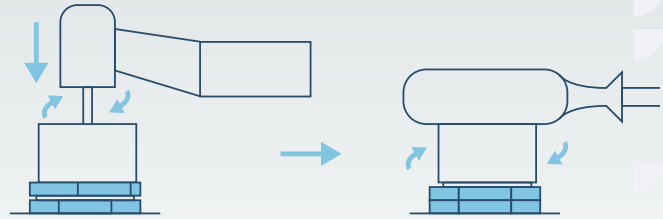


Abbildung 4

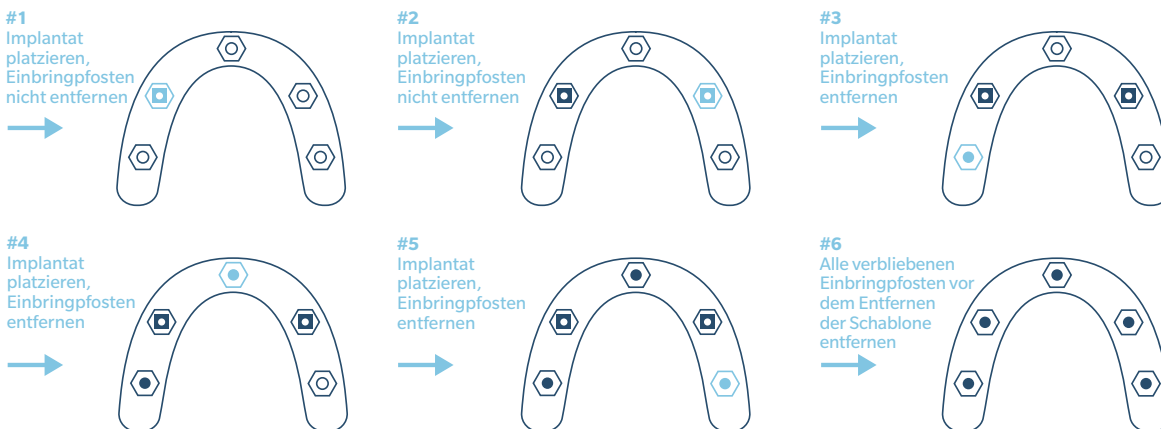


- Die Implantat-Einbringpfosten müssen vollständig im Implantat greifen, bevor die Einbringpfosten-Schraube angezogen wird **(Abbildung 3)**.
- Inserieren Sie alle Implantate mit dem Handstück nahe der endgültigen vertikalen Position und verwenden Sie dann die Handratsche, um die endgültige vertikale Position und Sechskantausrichtung zu erreichen **(Abbildung 4)**.
- Inserieren Sie die Implantate abwechselnd auf beiden Seiten des Zahnbogens, beginnend mit den distalen Positionen, damit das Weichgewebe nicht komprimiert wird.
- In Fällen, in denen zwei (2) oder mehr Implantate benötigt werden, kann die Entfernung der nachfolgenden Implantat-

Einbringpfosten unmittelbar nach der Implantation die unterschiedlichen Kräfte auf die Bohrschablone reduzieren **(Abbildung 5)**.

- Entfernen Sie Implantat-Einbringpfosten in Einschubrichtung und vermeiden Sie laterale Krafteinwirkung. Um die Entfernung des Implantat-Einbringpfostens zu erleichtern, kann bei Bedarf mit dem Drehmomentschlüssel ein leichtes Drehmoment gegen den Uhrzeigersinn auf den Implantat-Einbringpfosten angewendet werden.
- Üben Sie während der Implantatinserterion einen stetigen Axialdruck aus. Für die Platzierung von Trabecular Metal Implantaten ist ein etwas höherer Kraftaufwand erforderlich.

Abbildung 5



RealGUIDE® Z3D
GUIDED SURGERY KIT

Weitere Informationen zum RealGUIDE Z3D Kit für navigierte Chirurgie finden Sie unter ZimVie.com

Kontaktieren Sie uns unter ZV.Bestellung@ZimVie.com oder besuchen Sie uns unter www.ZimVie.com/dental

ZimVie Dental
4555 Riverside Drive
Palm Beach Gardens, FL 33410
1-800-342-5454
Phone: +1-561-776-6700
Fax: +1-561-776-1272

ZimVie Dental GmbH
Wilhelm-Wagenfeld-Straße 28
D-80807 München
Tel: +49-(0)800-101-64-20
Fax: +49-(0)800-313-11-11
ZV.bestellung@ZimVie.com

ZimVie Austria GmbH
Wienerbergstraße 11/12a
A-1100 Wien
Tel: +43-(0)8000-700-17
Fax: +43-(0)8000-700-18
ZV.bestellung@ZimVie.com

Biomet 3i Schweiz GmbH
Grüzelfeldstrasse 41
CH-8404 Winterthur - Schweiz
Tel: +41-(0)800-24-66-38
Fax: +41-(0)800-24-66-39
ZV.bestellung@ZimVie.com

Alle hierin enthaltenen Inhalte sind durch Urheberrecht, Markenrecht oder sonstige geistige Eigentumsrechte geschützt, die Eigentum von 3Diemme SRL oder seinen verbundenen Unternehmen sind oder an diese lizenziert wurden, sofern nicht anders angegeben, und dürfen ohne vorherige ausdrückliche schriftliche Genehmigung durch den Eigentümer weder ganz noch in Teilen weitergegeben, vervielfältigt, neu veröffentlicht oder nachgedruckt werden. Sofern nicht anders angegeben, werden alle Produkte von 3Diemme SRL oder seinen verbundenen Unternehmen hergestellt und von 3Diemme SRL und seinen zugelassenen Handelspartnern vermarktet und vertrieben. Weitere Produktinformationen sind den jeweiligen Produktetiketten oder Gebrauchsanweisungen zu entnehmen. Die Produktzulassung und -verfügbarkeit kann auf bestimmte Länder und/oder Regionen beschränkt sein. Diese Unterlagen sind ausschließlich für Zahnärzte bestimmt und beinhalten keine medizinischen Ratschläge oder Empfehlungen. Die Weitergabe an jegliche andere Empfänger ist untersagt. ZVINST0145DE REV A 10/23 ©2023 ZimVie, Inc. Alle Rechte vorbehalten.

ZimVie
Restoring Daily Life.®

