

Kit de chirurgie guidée RealGUIDE® Z3D

CONÇU POUR LES IMPLANTS DENTAIRES

TSX®, TSV®, Trabecular Metal® et Eztetic® de ZimVie

Conseils et techniques

CONSIDÉRATIONS RELATIVES À LA PLANIFICATION

- Ne pas oublier l'espace interarcade lors de la planification de la longueur des implants dans la partie postérieure. Utiliser la jauge d'occlusion avant de procéder aux acquisitions CT afin de planifier la longueur d'implant appropriée dans la partie postérieure.
- Tous les systèmes qui utilisent des guides chirurgicaux nécessitent des forets longs pour obtenir la longueur verticale requise pour traverser le guide chirurgical et les tissus mous.

PRÉPARATION À L'INTERVENTION

- Inspecter l'intérieur de chaque douille de guidage pour s'assurer qu'elles ne comportent pas de résidus de matériaux de fabrication ou d'agents liants (**Figure 1**).
- Il est toujours conseillé d'essayer le guide chirurgical quelques jours avant l'intervention programmée pour assurer un ajustement stable.



Figure 1

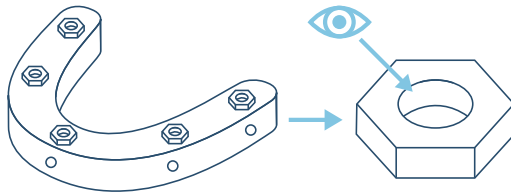
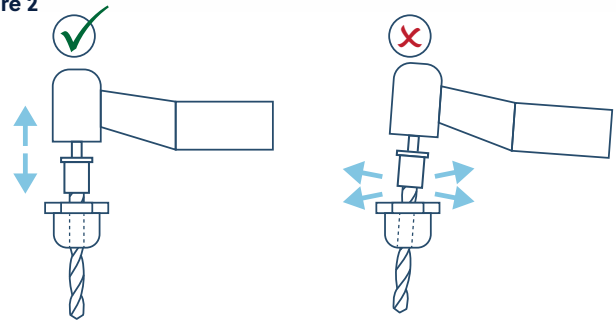
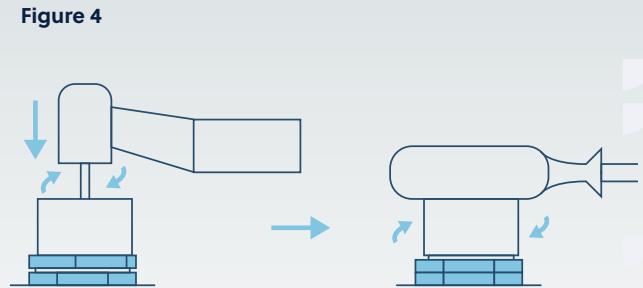
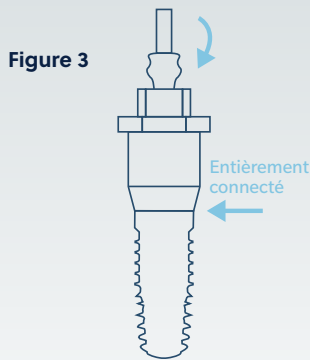


Figure 2



INTERVENTION

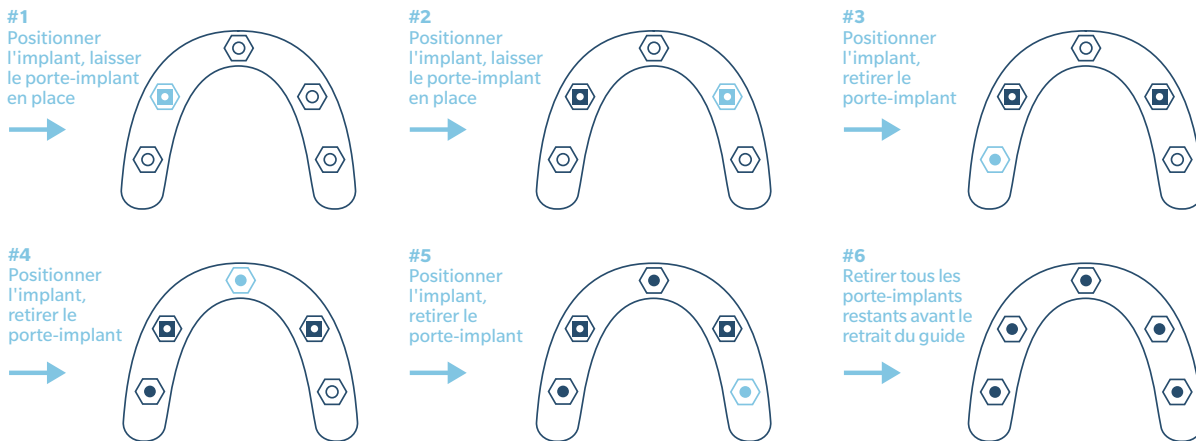
- Pour les protocoles chirurgicaux sans lambeau et selon l'épaisseur et l'état de la gencive, utiliser le bistouri circulaire pour gencive avant de fixer le guide chirurgical. Retirer le guide chirurgical et enlever les rondelles de gencive. Remettre ensuite le guide chirurgical en place et le fixer.
- La fixation du guide chirurgical est nécessaire pour les interventions avec appui muqueux et osseux afin de réduire les mouvements du guide chirurgical pendant l'intervention.
- Tous les instruments doivent être enfoncés le plus possible dans la douille de guidage ainsi que dans l'ostéotomie avant l'activation. Cela permet d'assurer l'engagement entre la partie guide du foret et la douille de guidage et de réduire le risque d'endommagement des instruments ou des douilles.
- Irriguer abondamment les instruments avant et pendant le forage afin qu'ils soient lubrifiés et refroidis quand ils sont introduits dans la ou les douilles de guidage. Irriguer également les sites, pour éliminer les débris sur le site opératoire.
- Éviter d'appliquer une force latérale sur les instruments pendant leur utilisation, au risque de les endommager ou de provoquer leur usure prématurée (**Figure 2**).
- S'assurer que chaque butée est entièrement en contact avec la douille de guidage pendant le forage.
- Lors du retrait du FMT et de la connexion du porte-implant, utiliser une pince dentaire pour maintenir l'hexagone de chaque porte-implant, afin d'empêcher l'implant de tourner et de s'assurer que la vis du porte-implant est serrée manuellement.



- Les porte-implants doivent être parfaitement engagés dans les implants avant de serrer la vis du porte-implant (**Figure 3**).
- Placer tous les implants à proximité de la position verticale finale avec le contre-angle, puis utiliser la clé à cliquet manuelle pour atteindre la position verticale et l'orientation hexagonale finales (**Figure 4**).
- Effectuer la pose des implants en séquence, en alternant d'un côté et de l'autre de l'arcade pour ne pas compresser les tissus mous.

- Pour les cas nécessitant plus de deux (2) implants, le retrait des porte-implants suivants immédiatement après la pose des implants réduira les forces divergentes sur le guide chirurgical (**Figure 5**).
- Retirer les porte-implants en suivant le trajet d'insertion et en évitant d'appliquer une force latérale. Si nécessaire, une légère force de torsion antihoraire peut être appliquée sur le porte-implant à l'aide de la clé dynamométrique afin de faciliter son retrait.
- Appliquer une force axiale verticale constante pendant la pose de l'implant. La pose d'implants Trabecular Metal nécessite une force légèrement supérieure.

Figure 5



RealGUIDE® Z3D
GUIDED SURGERY KIT

Plus d'informations sur le kit de chirurgie guidée RealGUIDE Z3D à l'adresse ZimVie.com

Contactez-nous au 01-41-05-43-43 ou rendez-vous sur ZimVie.com/dental

ZimVie Dental
4555 Riverside Drive
Palm Beach Gardens, FL 33410
1-800-342-5454
Phone: +1-561-776-6700
Fax: +1-561-776-1272

Zimmer Dental SAS
Bâtiment Québec
19 Rue d'Arcueil
94528 Rungis Cedex
Tel. : 0141-05-43-43
Fax : 0141-05-43-40
ZV.commandes@ZimVie.com

ZimVie
Restoring Daily Life.®

L'intégralité du contenu de ce document est protégée par le droit d'auteur, les marques déposées et autres droits de propriété intellectuelle, le cas échéant, détenus ou concédés en licence à 3Diemme SRL ou ses filiales, sauf indication contraire. Ce contenu ne doit pas être redistribué, copié, republié ou réimprimé, en totalité ou en partie, sans l'autorisation écrite expresse du propriétaire. Sauf indication contraire, tous les produits sont fabriqués par 3Diemme SRL ou ses filiales, et commercialisés et distribués par 3Diemme SRL et ses partenaires de commercialisation agréés. Pour plus d'informations sur le produit, consulter l'étiquette individuelle ou la notice du produit. La disponibilité des produits peut être limitée à certains pays et/ou certaines régions. Ce document s'adresse uniquement aux praticiens et n'a pas pour objectif de fournir un avis médical ou des recommandations. La distribution à tout autre destinataire est formellement interdite. ZVINST0145FR REV A 10/23 ©2023 ZimVie, Inc. Tous droits réservés.

CE
0051 Certificat n. 003/MDR

