

Kit per chirurgia guidata RealGUIDE® Z3D

PROGETTATO PER IMPIANTI DENTALI

TSX®, TSV®, Trabecular Metal® ed Eztetic® di ZimVie

Suggerimenti e tecniche

CONSIDERAZIONI SULLA PIANIFICAZIONE

- Durante la pianificazione delle lunghezze degli impianti nelle regioni posteriori, tenere conto dello spazio interarcata. Utilizzare il misuratore del morso prima di acquisire le scansioni TC per pianificare la lunghezza appropriata dell'impianto nella parte posteriore.
- Tutti i sistemi che utilizzano le dime chirurgiche richiedono frese lunghe per accogliere l'ulteriore lunghezza verticale necessaria per passare attraverso la dima chirurgica e i tessuti molli.

PREPARAZIONE DELL'INTERVENTO

- Ispezionare l'interno di ciascuna cuffia per dima per verificare che sia libero da materiali di fabbricazione o agenti di fissaggio (Figura 1).
- Si consiglia sempre di provare la dima chirurgica alcuni giorni prima dell'intervento per garantire un'aderenza stabile.



Figura 1

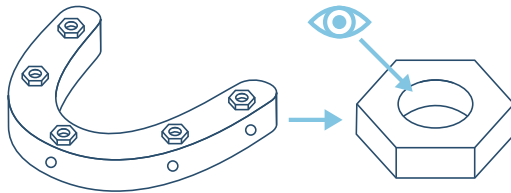
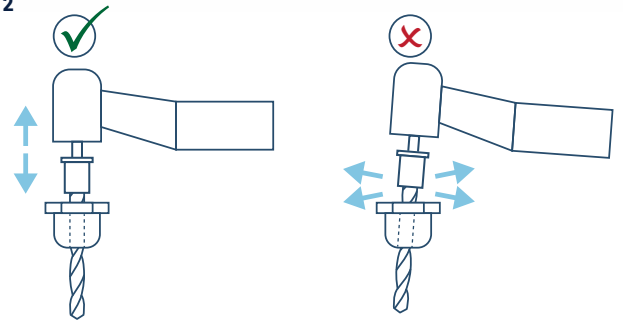


Figura 2



INTERVENTO

- Nel caso della tecnica flapless, a seconda dello spessore e delle condizioni della gengiva, utilizzare un mucotomo prima di fissare la dima chirurgica. Rimuovere la dima chirurgica e le medicazioni dei tessuti. Quindi, risistemare e fissare la dima chirurgica.
- Il fissaggio della dima chirurgica è necessario nei casi supportati dai tessuti e dall'osso, per ridurre al minimo il movimento della dima chirurgica durante l'intervento.
- Tutti gli strumenti devono essere fatti avanzare il più possibile attraverso la cuffia per dima e nell'osteotomia prima dell'attivazione. In questo modo è possibile agganciare il corpo della fresa alla cuffia per dima, limitando la possibilità di danneggiare gli strumenti o le cuffie.
- Irrigare abbondantemente gli strumenti e i siti prima e durante la fresatura per fornire lubrificazione e raffreddamento quando si passa attraverso le cuffie per dima, nonché per rimuovere i detriti dal sito chirurgico.
- Evitare di applicare forza laterale sulla strumentazione durante l'uso, poiché questo può causare danni o usura prematura (Figura 2).
- Verificare che ogni stop per fresa sia completamente a contatto con la cuffia per dima durante la fresatura.
- Quando si rimuove l'FMT e si collega il supporto per impianto, utilizzare una pinza dentale per trattenere l'esagono di ciascun supporto al fine di impedire la rotazione dell'impianto e assicurarsi che la vite del supporto per impianto sia serrata.

Figura 3

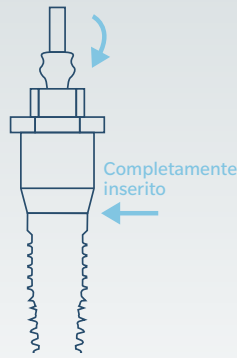
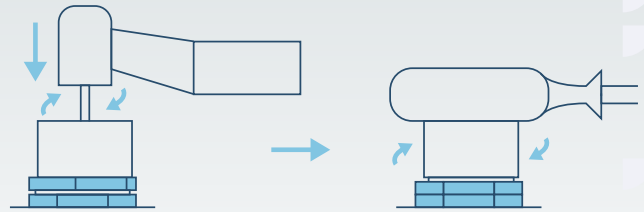


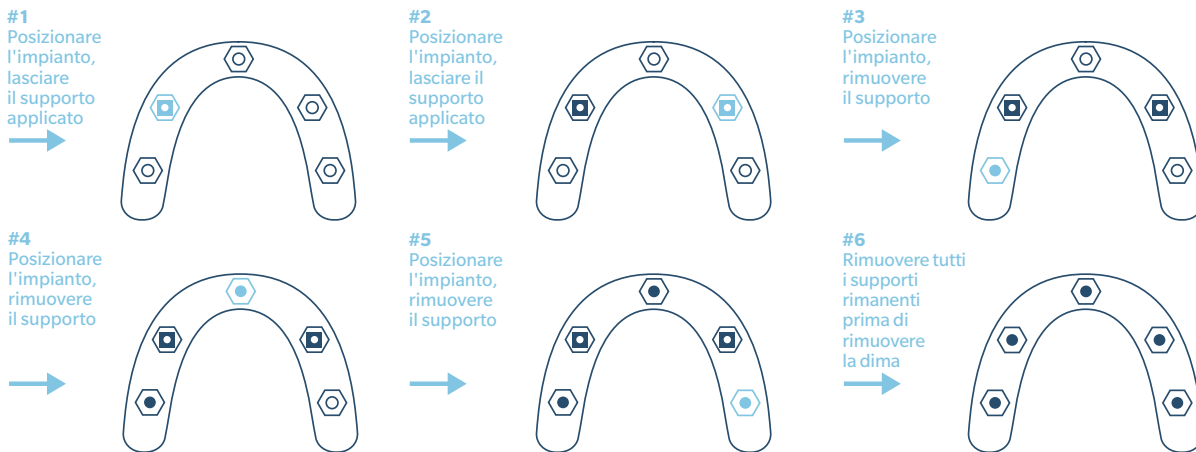
Figura 4



- Prima di serrare la vite del supporto per impianto, il supporto per impianto deve essere completamente inserito nell'impianto (**Figura 3**).
- Posizionare tutti gli impianti vicino alla posizione verticale finale con il manipolo, quindi utilizzare il cricchetto manuale per ottenere la posizione verticale e l'orientamento dell'esagono finali (**Figura 4**).
- Posizionare gli impianti lungo l'arcata secondo uno schema alternato e trasversale, spostandosi ogni volta da un lato all'altro per non comprimere i tessuti molli.

- Per i casi che richiedono più di due (2) impianti, procedere alla rimozione dei supporti per impianto successivi subito dopo il posizionamento dell'impianto riduce le forze divergenti sulla dima chirurgica (**Figura 5**).
- Durante la rimozione dei supporti per impianti, rimuoverli seguendo il percorso di inserimento ed evitare di applicare forza laterale. Se necessario, è possibile applicare una leggera torsione in senso antiorario al supporto per impianto usando la chiave dinamometrica, per facilitare la rimozione del supporto per impianto.
- Durante il posizionamento dell'impianto, applicare una forza assiale verso il basso costante. Il posizionamento degli impianti Trabecular Metal richiede una forza leggermente maggiore.

Figura 5



RealGUIDE® Z3D
GUIDED SURGERY KIT

Ulteriori informazioni sul kit per chirurgia guidata RealGUIDE Z3D sono disponibili all'indirizzo ZimVie.com

Per informazioni: 0438-37681 o ZimVie.com/dental

ZimVie Dental
4555 Riverside Drive
Palm Beach Gardens, FL 33410
1-800-342-5454
Phone: +1-561-776-6700
Fax: +1-561-776-1272

Zimmer Dental Italy srl
Viale Italia n. 205/D
31015 Conegliano (TV)
Tel.: +39-0438-37681
Fax: +39-0438-553181
ZimmerDental.Italy@ZimVie.com

ZimVie
Restoring Daily Life.®

Tutti i contenuti indicati nel presente documento sono protetti da copyright, marchi commerciali e altri diritti di proprietà intellettuale, a seconda dei casi, di proprietà di o concessi in licenza a 3Diemme SRL o alle sue affiliate, salvo diverse indicazioni, e non devono essere ridistribuiti, duplicati, ripubblicati o ristampati, in tutto o in parte, senza il consenso scritto esplicito del proprietario. Salvo diverse indicazioni, tutti i prodotti sono fabbricati da 3Diemme SRL o dalle sue affiliate e sono commercializzati e distribuiti da 3Diemme SRL e dai suoi partner commerciali autorizzati. Per ulteriori informazioni, consultare le etichette o le istruzioni per l'uso dei singoli prodotti. L'autorizzazione alla distribuzione dei prodotti e la loro disponibilità potrebbero essere limitate a determinati paesi e/o regioni. Il presente materiale è destinato esclusivamente a medici e non costituisce un parere o una consulenza di natura medica. È vietata la distribuzione a qualsiasi altro destinatario. ZVINST01451T REV A 10/23 ©2023 ZimVie, Inc. Tutti i diritti riservati.

CE
0051 Certificato n. 003/MDR

